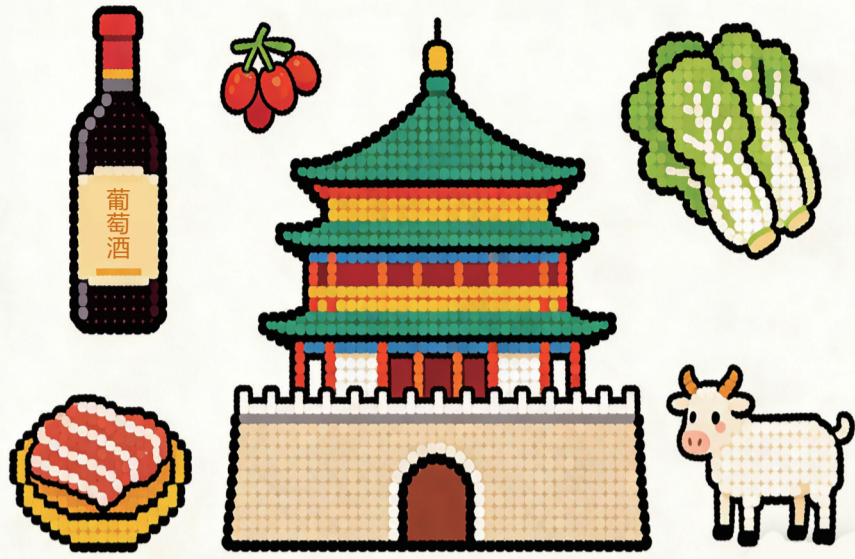


圆桌谈

消费大池 可容无数小众拼豆

刘薇 周志翔 吴戈

一颗颗直径不过几毫米的彩色塑料颗粒(被称为“豆子”)在板子上有序排列,经过熨烫定型,便能拼出各式各样的图案,这种手工活动就是当下流行的“拼豆”。“拼豆”本是小众手工,却让一部分年轻人疯狂沉迷。春节假期,“拼豆”在抖音平台团购订单量同比增幅高达9018%;淘宝2025年度十大商品榜单里,它亦名列其中。从这粒小小豆子说起,有年轻人休闲娱乐方式的变化,有消费市场结构性转变的必要——这般的从用户端自发火起来的小众业态,本身就是市场最真实的信号,它们自带用户基础和社交黏性,只要适当引导,就可以成为新的消费增长点。这考验着促消费工作的精准度,也只有当措施和路径足够清晰,才能避免“热闹但转化率”的尴尬场景,丰富城市的消费生态。



制图:苗晨(AI辅助生成)

观点① 消费分层 “悦己”分散了注意力

关注“拼豆”的人说起它总是滔滔不绝,没关注的人甚至不知道“拼豆”是什么,这或许与各年龄段人群的娱乐休闲和消费偏好有关。

越来越多体现个性且兼具社交、治愈属性的项目出现,是年轻人对“我要做什么”的主动调节与供给。为何这么说?一度被固化的消费模式,满足不了年轻一代的需求。40多岁的人可能会说:“我们那时候,酒吧、歌厅、烧烤,就是娱乐放松了。”时至今日,若还是这几样,甭说年轻人不感兴趣,就是年纪再大些的,也不免会有些许疲惫感。

沉浸式、体验感已成当下消费者娱乐休闲的主流需求。和谁玩、玩什么这几个问题如果没研究透,就会导致娱乐休闲消费依然固化在供给侧思维,中年消费者亦因惯性使然,在既有项目中用“我能做什么”的思维对标寻

找自己可接受的方式,甚至不如老年人玩得自在。因此,当前娱乐消费分层日趋明显。

当然,尽管边界清晰,但在“悦己”这个总基调下,个性造就多元,悄然兴起的各类小众业态已然收获各自受众。另一边,传统消费业态所受冲击不小,烧烤、酒吧等店铺的客流量下滑,“老少通吃”的万能牌不再万能。

不同群体的注意力被更多元的选择拆分,本质上是消费市场从“有没有”转向“好不好”的必然结果,而未来的消费市场,亦不再是单一蓝海,它会细分为无数个“小池塘”,只有承认并尊重这种分层,才能理解年轻人“我要做什么”的主动选择,而非强迫他们适应“我能做什么”的旧有供给,才能真正读懂“拼豆”背后所代表的信号——注意力在哪里,消费增量就在哪里。

观点③ 业态培育 亟需精准引导和扶持

近年来,从手作DIY到沉浸式剧本体验,再到如今悄然兴起的“拼豆”,一系列自发发生的新业态、小众业态在消费市场崭露头角。它们虽不如传统商业那股本体庞大,却精准切中了年轻群体的社交需求与情感需求。然而,这类业态在最初发展的过程中,往往面临一些问题:或是因缺乏统一标准而潜藏隐患,或是因成本过高而昙花一现。要让这些新兴业态不仅能活下来,还能火下去,就需要相关部门给予精准的引导与扶持,助力行业稳步发展。

新业态的良性生长,首先需要的是“被看到”。类似“拼豆”这样的小众业态,往往源于个人爱好,经营地点也散落在城市角落,容易成为安全管理的盲区。相关部门不能等到出了问题才去“灭火”,而应主动发现、靠近这些行业,将其纳入监管视野。只有“看见”了,才能为后续的政策制定和服务保障提供精准坐标,避免因不了解而产生的监管真空或一刀切式的管控。

“看见”之后,还要“看懂”。对于这些新业态的经营者来说,在将个人爱好转变为生意的时候,很有可能缺乏足够的经营经验,这就需要相关职能部门为他们制定统一标准与规范,帮助他们茁壮成长。就以“拼豆”为例,材料是否符合安全标准,场地消防是否达标,服务流程是否规范?这些是个体户难以独立解决的痛点。职能部门应靠前一步,指导、帮助和引导业态逐步走向“规范”,在法治轨道上健康发展。

新业态的成长,既需要市场的自然筛选,也需要政策的精心呵护。当我们用精准的引导为小众业态遮风挡雨,用友好的环境为其培土育苗,这些看似微小的消费火花,终将汇聚成推动城市经济高质量发展的燎原之势,让城市的商业生态更加丰富多彩、充满活力。

观点② 场景搭建 需求侧思维是关键

个性化消费,需要与之匹配的场景搭建来促进消费转化。也就是说,促消费不能“盲促”,做项目、办活动需要增加精准性和针对性,摒弃粗放式的“表面热闹”与从主观、经验出发的“自嗨”。

这种基于需求侧的场景搭建,不仅能精准触达目标客群,还能让消费行为从被动接受转为主动参与,最终实现消费转化的提质增效。它要求从业者深入调研用户的真实痛点与潜在需求,再针对性地设计场景内容与互动形式,让每一场活动、每一个项目都能与用户需求同频共振,在避免资源浪费的同时,真正激发消费活力。

事实证明,粗放、自嗨的活动,看似人气火爆,实则消费转化率、用户持续

性弱,投入和收益并不匹配。从更长远的视角来看,需求侧思维下的场景搭建还能推动品牌与用户之间形成深度情感连接。这种消费场景不仅满足了用户对产品的基本需求,更触达了他们在快节奏生活中的情感痛点,让消费行为升华为一种情感释放。久而久之,用户对品牌的认知不再局限于产品本身,而是与特定的情感符号绑定,进而自发成为品牌的传播者。

此外,需求侧场景搭建也需要动态迭代:随着用户需求的变化,从业者需持续跟踪数据、收集反馈,及时调整场景内容,确保场景始终与用户需求保持同步。这种以用户为中心的动态优化,正是场景搭建能够持续激发消费活力的核心所在。

“老有所养”需要更多选择

周志翔

今年以来,向中度以上失能老年人发放养老服务消费补贴政策在银川市全面落地。截至目前,我市参与养老服务消费补贴的养老机构共29家、社区养老服务机构16家、能力评估机构37家。全市老年人已领取消费券5700余张,核销4600余张,核销金额227万余元,切实将政策红利转化为失能老人看得见、摸得着的幸福。

人口老龄化是社会发展的趋势,对失能老年人的看护照料尤其需要重视。针对这类人群发放养老服务消费补贴,不仅是社会福利的简单加码,更是一项具有杠杆效应

的有效政策。用好这个政策,可以在需求侧精准激励,撬动整个养老服务供给侧的提质扩容,助力破解“银发经济”中存在的“有需求、无市场、买不起、用不好”的困局。

直接发放消费补贴,相较于直接提供服务,其优势在于尊重了老年人和其家庭的自主权,他们可以根据个性化需求选择最适合的服务,在分析老年人的具体状况、家庭偏好和经济能力后,自主选择居家上门护理、社区日间照料、短期托养或机构入驻等不同服务形式。补贴发放到老年人或其家庭手中,使之成为掌握购买力的消费者,这符合需求导向的现代福

利理念,也能激发市场供给的活力。催化服务细分,孕育专业市场。中度以上失能老年人的需求复杂专业,涉及医疗护理、康复训练、生活照料、精神慰藉等多方面。消费补贴的注入,为满足这些细分需求创造了支付基础,能激励市场涌现更多专业化的服务人员、护理公司、康复机构等,促使全市养老服务产业链走向成熟。

缓解家庭压力,重构社会支持。这笔定向补贴虽不能覆盖全部费用,但能降低中度以上失能老人家庭的自付比例,让更多家庭有能力购买专业服务。这不仅能够减轻他

们的经济负担,更是对中度以上失能老年人照护者的身心松绑,有助于将部分照护责任从家庭平稳转移给社会专业力量,构建可持续发展的协同照护体系。

向中度以上失能老年人发放养老服务消费补贴,其深远意义不在于发放了一笔钱,而在于尝试构建一个健康有效的良性循环。它是在老龄化社会背景下,探索社会福利与市场机制更好结合的一次务实尝试。只有将这笔补贴精心打造成撬动市场的“支点”,才能真正托举起万千失能老人有尊严、有质量的晚年生活。

“溯源+保险”双重保障 助力农业品牌建设

吴戈

近日,兴庆区推出的“溯源+保险”联动机制,让农产品拥有了专属的“电子身份证”。这一创新举措,不仅让消费者买得放心、吃得安心,更为本地特色农产品发展提供了坚实保障。一枚小小溯源码,正成为守护舌尖安全与助力农业品牌发展的关键密码。

在农产品交易中,难免会存在信息不对称的问题,消费者难以辨别产品优劣。兴庆区的做法,就是通过数字化手段打破这一壁垒。从种苗来源到饲料投喂,从采收捕捞到第三方检验,农产品生长的全过程被完整记录在二维码中。用全流程信息展示,将食品安全以具象化的方式展现在消费者面前,极大地消除了消费者的顾虑,重构了买卖双方的信任链条。

如果说溯源系统让农产品安全看得见,保险兜底则是给消费者吃下“定心丸”。兴庆区巧妙引入保险机制,构建起“溯源+保险”的双重保障。这种设计不仅多了一层经济方面的兜底,更意味着一种严格的信用背书。毕竟,保险公司为了控制风险,必然会对入保产品进行严格检验。这种市场化的监督力量,倒逼企业必须在生产标准、质量控制上动真格、见实效,从而真正守住食品安全的底线。

对于农业产业而言,溯源码不仅是安全的“护身符”,更是品牌升级的“助推器”。品牌农业的核心在于品质与信誉,而溯源码正是连接品质与信誉的桥梁。通过“一物一码”,优质农产品得以与普通产品区分开来,实现了“优质优价”。有了溯源系统和保险背书,产品的溢价能力提升了,销路也更广了。同时,溯源码集成的防伪功能,为打击假冒伪劣产品提供了利器,有效维护了品牌声誉,保护了正规经营者的合法权益。

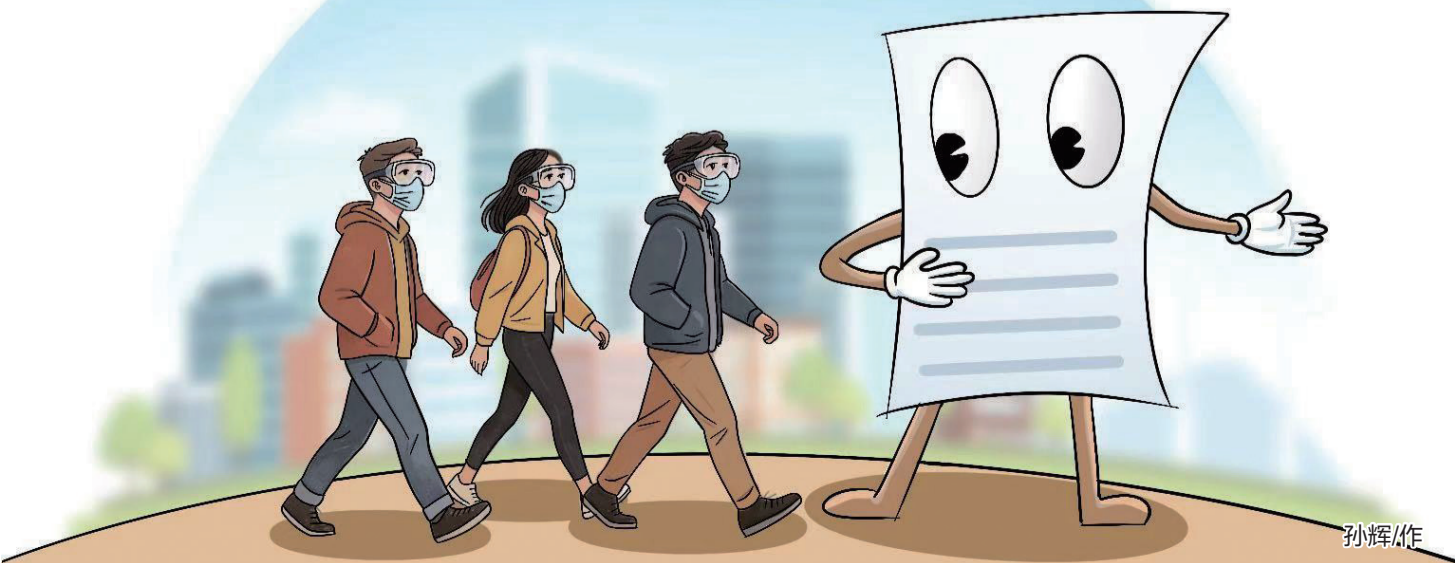
舌尖安全无小事,品牌建设正当时。兴庆区的探索,证明用数字化赋能监管,用市场化机制助推品牌建设,是提升食品安全治理能力的有效路径。期待这一机制能不断完善推广,让更多农产品带上“身份证”、穿上“保险衣”,在守护好老百姓舌尖上的安全的同时,让本地优质农产品走得更远、叫得更响。

漫话湖城

科学应对花粉季

又到一年花粉季,过敏人群防护进入关键期。如何做好个人健康防护?专家给出几个简单实用的建议:外出时穿长袖衣服、佩戴防护口罩和防护眼镜,鼻腔涂抹花粉阻隔剂;回家前抖掉身上灰尘,回家后洗脸、漱口、可使用生理盐水清洗鼻腔;在阳光充足且刮风的天气里,最好不要开窗,或者用潮湿纱网或窗帘挂在门窗上;睡觉时应把外出时穿的外衣放在客厅或另外的房间;尽可能在屋内晾干或烘干衣服,不要在室外晾晒衣服;在医生指导下科学用药。

科学防护花粉过敏



孙辉作