

玩转细节和情怀 国产积木“上大分” 拼的是积木 藏的是热爱

记者 吴璇 文/图



都是店主亲手拼的。

周末的午后，路过新华西路上的一家名叫“积了个木”的小店，推门瞬间，仿佛闯入了一片“颗粒热带雨林”——货架上满满当当的积木模型，每一件都带着鲜活的生命力：兰博基尼超跑的红墙绿影在灯光下格外吸睛，童话镇里跃出的南瓜车裹着梦幻的光泽，还有复刻仙剑奇侠传场景的复古电脑，键盘上的小颗粒清晰得能唤起旧时光的记忆。这些贴着“中国制造”标签的积木，没有堆砌的生硬感，反倒像在用一颗颗小颗粒，轻声讲述着中国设计的故事。

01

「颗粒秘境」藏着机械美学

这里的店面不算大，但每一处角落都藏着“彩蛋”，让人忍不住放慢脚步细细打量。显眼位置最吸睛的是一辆红绿白撞色的超跑积木，3611件颗粒严丝合缝，把“意大利蛮牛”特有的狂傲姿态捏得精准无比——流畅的车身线条、饱满的轮毂弧度，连车身上的纹路都复刻得恰到好处。若不是低头看见盒底印着的“中国设计”四个字，几乎会误以为是进口模型。

往里走几步，画风骤然切换到童话世界，积木盒面美得像翻开了一本绘本：人鱼尾巴用透明颗粒打造，在光线下泛着淡淡的蓝光，仿佛下一秒就会摆尾游进海里；南瓜车的细节更显巧思，藏在底部的齿轮机关轻轻一拨就能转动，“吱呀”的声响像从童话书里飘出来的，旁边的标签上“原创童话镇系列”几个字，透着满满的底气。

再往角落望去，国漫IP积木区更是让动漫迷挪不开眼，机甲的红蓝涂装鲜亮夺目，肩膀上的火焰纹用不同深浅的红色颗粒拼出了“流动感”，抬手就能摆出战斗姿势；旁边的复古仙侠游戏模型更戳情怀，一台“老式电脑”摆在中间，显示器里是游戏角色对战的画面，旁边还散落着“游戏光盘”“攻略本”形状的小颗粒，瞬间勾起一代人熬夜打怪的青春记忆。

”



拼积木，有乐趣。

仙剑奇侠传积木，拼出温暖回忆。

02

国产积木更具创意

店主告诉记者，国产积木早已不是多年前“模仿者”的模样，如今的它们更像一群“创造者”，那些藏在细节里的“巧思”，总能精准戳中不同人的喜好。

对于机械控来说，这里简直是狂欢之地——超跑系列不仅外观还原，内部结构更是经得起琢磨：红黑配色的轮毂里，刹车盘能跟着手动转动，车门轻轻一按就“咔嚓”弹开，底盘的连杆结构和真车几乎一致，“机械美学”四个字仿佛有了实体。

童话爱好者在这里能找到专属的乌托邦。人鱼悬浮岛是最受欢迎的款式之一，透明支架把整个场景“吊”在半空，拼搭时得先搭好海底城堡的底座，再一片一片插上模拟珊瑚的颗粒，最后放上人鱼模型——当人鱼尾巴的蓝色颗粒与“海水”纹理的积木贴合时，总让人觉得它真的在海浪里轻轻晃动。

情怀党在这里更是能被颗粒“复活”青春。仙侠游戏主题积木复刻了1998年的

老式电脑，显示器里的游戏画面用彩色颗粒拼得栩栩如生，旁边的“游戏光盘”上还印着简化的logo，“攻略本”的封面甚至能看清“秘籍”两个字的轮廓。老玩家拼搭时，指尖碰到键盘颗粒的瞬间，脑子里就会浮现出当年抱着电脑熬夜打怪、攒钱买攻略的画面。

生活爱好者也能在这里找到小确幸。积木花束是店里的热门款，蓝白色的花瓶里插着紫玫瑰、红浆果，花瓣的纹理用不同大小的颗粒拼得清晰可见，连花茎上的小刺都没落下，搭配赠送的陶瓷花瓶，摆在书桌前，“生活仪式感”直接拉满。

最让人惊喜的是迷你街景积木，镭射质感的盒面里藏着造型不同的小店：精灵树屋的藤蔓绕着树干，连叶子的纹路都清晰可见；美食城寨的招牌上用红色颗粒拼出“热气”，仿佛能闻到食物的香味；复古理发店的灯箱用反光颗粒打造，灯光一照就像真的亮着一样。

03

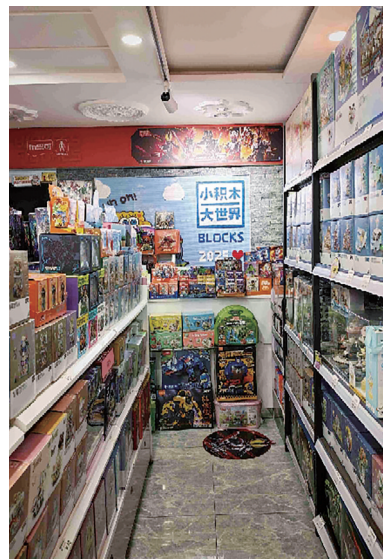
积木为生活添色

当然，拼搭国产积木的快乐，远不止“完成模型”那么简单，更多的是“从0到1”的创造。

比如说，在拼超跑积木时，需要对着说明书研究“连杆怎么装才能让车门顺利弹开”，反复调整齿轮的位置，直到听到“咔嚓”的咬合声，那种成就感像解开了一道复杂的机械谜题。

而在拼童话镇的海底城堡时，每一块蓝色的“砖块”都要对齐，稍微歪一点就会影响整体造型。“小时候看童话书，总幻想住在海底城堡，现在亲手拼出来了，看这些蓝砖城墙，反光的‘海水’颗粒，童年的梦好像突然落地了——刚才拼歪一块砖还慌了神，生怕破坏了这份念想。”积木爱好者李源经常来逛这家店，她最喜欢的就是各种建筑和街景，每次拼完之后，看着自己的作品，仿佛真的成了童话里的建筑师，满满的都是成就感。

而在仙剑奇侠传积木旁边，一名中年男子抱着盒子左看右看，爱不释手。“我当年就是抱着这种台式机熬夜打《仙剑》，拼到‘游戏光盘’和‘软盘’颗粒时，突然就想起跟同学借攻略本的日子——你看这软盘上的小纹路，设计师也太懂我们老玩家了！”他一边说着，一边忍不住抱了一盒去结账。“现在40多岁了，上有老下有小，每天忙忙碌碌，唯一能让我有点活力的，也就是这些积木了。”他说。



不大的店面。