

丹霞翻涌 黄土绵延 在榆林，读大地写就的自然史诗

记者 吴璇 文/图

踏上陕北榆林这片厚重的土地，奔赴一场与自然奇景的邂逅。这座坐落于黄土高原与毛乌素沙漠交界的塞上古城，有着经过亿万年雕琢的景致，从赤色翻涌的丹霞地貌，到苍茫无垠的黄土褶皱，每一处风景都尽显陕北的雄浑壮阔。

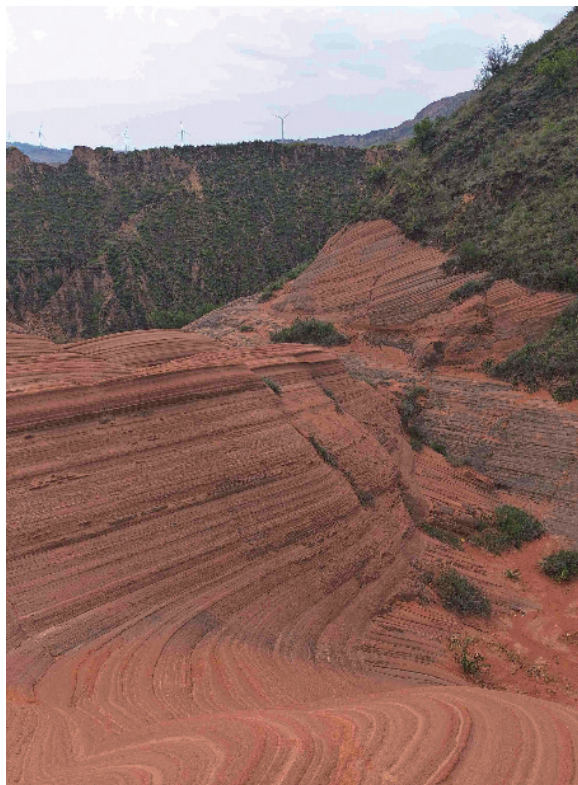
1 塞上大地的自然盛景

从榆林市区驱车出发，一路向着靖边方向前行，窗外的景致渐渐褪去城市的烟火气，换上了陕北大地独有的质朴模样。道路两旁，连绵的黄土坡缓缓延伸，偶尔点缀着几丛顽强生长的沙棘，风掠过原野，带着干爽的暖意，裹挟着黄土特有的醇厚气息，让人瞬间沉浸在独有的辽阔氛围里。

此行途经两处极具代表性的地质景观——靖边波浪谷与麻黄梁黄土地质公园，非常值得一看。前者是红砂岩雕琢出的地质奇迹，后者是黄土高原的缩影，一红一黄，勾勒出陕北大地最具辨识度的自然轮廓。没有刻意赶行程，伴着沿途的塞上风光缓缓前行，心境也变得格外平和，沉浸式感受大自然的鬼斧神工。



博物馆展出的古生物化石。



波浪谷一角。

2 时光里的赤色浪漫

抵达靖边龙洲丹霞地貌，也就是当地人熟知的波浪谷，踏入景区的那一刻，目光便被眼前的景象牢牢锁定。这片未经过度雕琢的原始丹霞，是风与水耗时亿万年打磨出的自然奇观，连绵起伏的红砂岩，层层叠叠、蜿蜒盘旋，纹路如同海浪翻涌、绸缎褶皱，又像是大地镌刻出的细密年轮，在阳光下泛着橘红、深红交织的绚烂光泽，仿佛亿万年前的汹涌波涛，在此刻骤然凝固。

沿着景区的木质栈道缓步前行，脚下的砂岩纹理粗糙却极具质感，深浅交错的沟壑蜿蜒穿梭，造就了多变的观景体验。时而走入狭窄的“一线天”，岩壁紧贴身旁，抬头只能看见一线蓝天，阳光斜照进来，给赤色岩壁镀上一层柔光；时而来到开阔的观景平台，放眼望去，整片丹霞地貌铺展向天际，没有丝毫冗余的修饰，原始、粗犷、震撼，直击人心。

不少游客驻足抚摸岩壁，感受岁月留下的痕迹；摄影爱好者们举着相机，捕捉光影在砂岩纹路间流转的瞬间。这里无需滤镜，无需刻意构图，随手一拍都是震撼人心的大片，每一道纹路都藏着风雨侵蚀的故事，每一寸岩壁都见证着千万年的地质变迁，让人不禁感叹大自然的神奇造物力。

3 黄土高原的雄浑画卷

告别波浪谷的赤焰热烈，驱车前往榆林城东的麻黄梁黄土地质公园，眼前的景致切换成另一番模样——苍茫、厚重、深邃，这是黄土高原最本真的模样。麻黄梁地处毛乌素沙漠与黄土高原的过渡地带，一手牵黄沙，一手挽黄土，独特的地理环境，造就了“黄土、沙漠、湖泊、草原”共生的景观。此外，这里也是《平凡的世界》等经典影视作品的取景地。

踏入园区，千沟万壑的黄土坡连绵不绝，黄土梁、黄土峁、黄土沟错落分布，层层叠叠的地貌轮廓，是流水与岁月共同雕琢的杰作，如同大地掌心的纹路，粗犷又富有韵律。暖阳洒在黄土之上，将整片大地晕染成温暖的金黄色，远处的沙漠泛着浅淡的沙色，近处的黄土坡厚重深沉，偶尔有几株沙柳扎根其间，尽显生命的坚韧。

登上观景台，极目远眺，天地辽阔无垠，黄土绵延向远方，与天际连成一片。风从大漠吹来，带着淡淡的沙粒与草木清香，让人彻底体会到陕北“天高地厚”的豪迈，心中所有的浮躁都被这片苍茫大地抚平。傍晚时分，夕阳西下，余晖将黄土坡染成金色，光影交错间，山水相融，静谧又壮美，尽显黄土高原独有的诗意与壮阔。

4 黄土大地的前世今生

如果说麻黄梁的自然风光是视觉上的震撼，那么黄土地质公园博物馆便是读懂这片黄土大地的密钥。这座博物馆依山而建，外观简约大气，与周围的黄土地貌完美融合，没有华丽的装饰，却自带一份沉稳厚重，走进博物馆，仿佛踏入了一条穿越时空的地质长廊。

博物馆通过图文展板、地质标本、古生物化石、多媒体影像等多种形式，全方位展现了黄土高原的形成演变、毛乌素沙漠的治理历程以及陕北先民的生存智慧。序厅的巨型沙盘，直观呈现了麻黄梁“沙黄共生”的独特地貌；展厅里的黄土标本、化石，诉说着远古时期的生命印记；而泛黄的老照片、锈迹斑斑的治沙工具，则定格了一代代陕北人治沙造林、改造荒漠的伟大壮举。

曾经的毛乌素沙漠黄沙漫天，风沙肆虐，一代代陕北人扎根于此，凭着坚韧不拔的毅力，日复一日植树造林，最终让荒漠变绿洲，创造了令人惊叹的生态奇迹。在这里，人们不仅能读懂黄土高原的地质密码，更能感受到陕北人不屈不挠、与自然共生的精神力量。走出博物馆，回望这片苍茫的黄土大地，心中满是对自然的敬畏，更对这片土地上的生命力心生赞叹。

这场旅行，在丹霞与黄土间穿行，看尽了塞上大地的壮阔景致，读懂了大地变迁的岁月故事。榆林的自然之美，是大气磅礴的，是质朴厚重的，它用赤焰丹霞与苍茫黄土，书写着陕北独有的自然传奇，也让每一位到访者，都深深沉醉于这片辽阔土地的独特魅力。



麻黄梁黄土地质公园。