

走进青海省博物馆—— 溯源河湟 寻找高原文脉



记者 吴璇

本版图片除署名外均由 记者 吴璇 摄

到西宁旅行，青海省博物馆是绝对不能错过的宝藏打卡地。它是青海唯一的省级综合性博物馆、国家一级博物馆，也是读懂河湟文明、解锁高原七千年历史的绝佳窗口。近日，记者来到这里，沉浸式体验文物的魅力。



葫芦纹彩陶壶。

01

触摸五千年河湟先民烟火

走进展馆，二楼左手第一间就是整座博物馆的开篇展厅，也是最令人心动的展区之一，这里讲述了青海的史前文明，集中陈列着马家窑、宗日、齐家、辛店等当地古文化的珍贵遗存。

从粗糙古朴的原始石器，到精致惊艳的史前彩陶，这里完整复刻了河湟先民告别蛮荒、开垦农耕的漫长岁月。

据了解，这里是整个博物馆彩陶最集中的地方，其中最出圈的当属宗日舞蹈纹彩陶盆，盆内壁绘满了手拉手翩翩起舞的先民，线条灵动、画面鲜活，完美定格了远古人类群居同乐的温馨场景，也是国内史前最生动的集体生活写实图景。

彩陶靴则是目前国内发现最早的靴形陶塑，真实还原了上古高原先民的穿搭样貌，小巧精致又极具历史价值。质朴写实的双人抬物彩陶盆，生动记录着先民并肩劳作、协作共生的日常。

除此之外，有着“黄河陶王”美誉的鹿纹彩陶罐、见证早期高原青铜文明的齐家七星纹铜镜，件件都是跨越五千年的文明瑰宝。

02

看丝路千年民族交融

紧邻史前展厅的二号厅，是整座博物馆镇馆之宝最密集的核心展区。这里承接史前历史脉络，时间横跨数千年，完整讲述了河湟屯田开荒、鲜卑迁徙入驻、吐蕃崛起兴盛、丝路通商往来的恢宏历史。

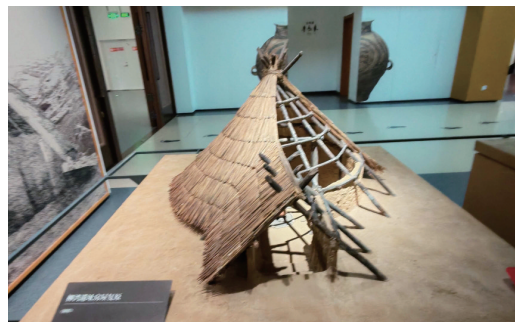
展厅里的文物吸引着人们的视线，汉代狼噬牛金牌饰堪称北方游牧金器的巅峰之作，凌厉的工艺把草原猛兽博弈的凶猛张力刻画得淋漓尽致，令人震撼。

出自血渭一号大墓的唐代双狮日月金饰，镶嵌松石、造型华贵大气，妥妥的吐蕃王室御用重器，尽显千年前雪域王朝的雍容气度。难得一见的汉代木轺车更是让人惊喜，历经千年岁月，木质结构依旧完整无损，是国内罕见的汉代车马实物遗存。

明代造像同样惊艳，端庄华丽的明永乐宫廷鎏金观音、衣袂飘逸灵动的瞿昙寺木雕菩萨，将汉藏融合的独特美学演绎到极致。



喇家遗址。



柳湾遗址房屋复原。

03

解锁史书之外的隐秘故事

逛完通史展区，接下来就到了三号考古成果展厅，它以喇家遗址、沈那遗址、血渭一号大墓等重磅考古项目为核心，通过出土实物、纪实影像、遗址模型相结合的方式，专业又通俗地还原了考古的全过程。

位于展厅C位的黄河磬王气势磅礴，是齐家文化的巨型石质礼器，足以证明上古青藏高原早已形成成熟完备的礼乐文明。

沈那遗址出土的铜矛体型硕大、工艺精

湛，是青藏高原史前青铜兵器的最高水准之作，尽显远古部族的力量与锋芒。血渭一号大墓出土的吐蕃金银饰、千年古织锦残片，自带王室风华，细节处尽显盛唐吐蕃的工艺水准。还有喇家遗址出土的齐家玉璧，质地温润通透，打磨工艺精细考究。

这些从黄土深处重见天日的珍贵文物，为我们层层拨开历史迷雾，让遥远神秘的青海远古王朝、先民生活，变得清晰又具体。

04

邂逅鲜活热烈的艺术瑰宝

如果说前面的展厅厚重沉静，那四楼非遗展厅就是色彩绚烂、治愈人心的存在。

这里集齐了青海所有重量级非遗项目，完整展现了藏族、土族、撒拉族等高原民族的生活美学与代代坚守的匠心传承。

其中，清代传世热贡唐卡最为惊艳，采用天然矿物、宝石颜料绘制，历经百年沧桑，色彩依旧鲜

亮饱满、历久弥新，画中人物神态栩栩如生，承载着藏地千年的艺术底蕴与信仰传承。

土族盘绣嫁衣堪称刺绣艺术的集大成者，针法繁复细密、构图华丽大气，一针一线都藏着土族独特的婚嫁文化与极致手工技艺。雅致灵动的湟源排灯，造型精巧、纹样别致，是河湟大地独一份的灯彩非遗瑰宝。

05

读懂高原的热血奋进史

逛完所有古文明展区，回到二楼的百年青海革命文物展厅，为整趟探馆之旅画上圆满句号。

这里聚焦青海近百年的奋进历程。一张张泛黄老照片、一页页文献史料、一件件革命实物，串联起青海建省、全境解放、青藏公路修建、两弹一星扎根高原的峥嵘岁月，书写了一部波澜壮阔的高原奋进史诗。

展厅藏满动人的红色记忆：青海解放初期的原始公文、老旧军用物件，真实还原了高原解放的关键历程，极具

代入感。青藏公路建设时期的老旧工具、建设者手写手记，见证着一辈建设者扎根雪域、不畏艰险、无私奉献的赤诚初心。

两弹一星相关的配套史料与实物，更记录着青海为国家国防事业默默坚守、无私奉献的高光过往。驻足其间，能真切感受到百年来青海各族儿女同心同德、共建雪域高原的家国情怀。

从远古彩陶烟火，到丝路交融风华，从鲜活非遗民俗，到百年热血征程，青海省博物馆用一件件文物，讲述着高原大地的沧桑与璀璨。



青海省博物馆。资料图片